



WELEDA
ველედა 1921 წლიდან

ნატურალური კოსმეტიკისა და წამლების წამყვანი მწარმოებელი მსოფლიოში

შვეიცარიული სამართლის სააქციო საზოგადოება „ველედა“ 1921 წელს დაარსდა როგორც ფარმაცევტული ლაბორატორია, კლინიკურ-თერაპიული ინსტიტუტითა და სამკურნალო მცენარეების საკუთარი ბაღით. ველედას საერთაშორისო ჯგუფს სამი ძირითადი სანარმო აქვს: **გერმანიაში, შვეიცარიაში და საფრანგეთში.**

*ველედა არ ამზადებს განსხვავებული ხარისხის პროდუქციას სხვა ქვეყნებისთვის.

UEBT ეთიკური ბიოვაჭრობის კავშირის ნიშანი დასტურია იმისა, რომ ემულგატორები და ტენზიდები მცენარეული წარმოშობისაა. ბიომრავალფეროვნება დაცულია ნედლეულის კულტივირების, შეგროვებისა და შემდგომი გადამუშავების დროს.

Demeter ნედლეული სერთიფიცირებული ბიოლოგიური, ბიოდინამიური მეურნეობიდან ან ველური პოპულაციიდან მოიპოვება. არ გამოიყენება სინთეზური სასუქები, პესტიციდები, ჰერბიციდები და ფუნგიციდები, ჰორმონები, ანტიბიოტიკები, სტიმულატორები და ზრდის რეგულატორები.

**ველედას ბუნებრივი კომპლემენტარული
საშუალებები სწრაფად გამოწვეული
ფსიქოლოგიური და ფიზიკური ჩივილებისა
და ემოციური გამოწვევის სამკურნალოდ**





ჰეპატოდორონი 200 ტაბ.

1 ტაბლეტი შეიცავს: ტყის მარწყვის მშრალი ფოთოლი 40 მგ / ვაზის მშრალი ფოთოლი 40 მგ. სხვა ინგრედიენტები: ლაქტოზის მონოჰიდრატი, ხორბლის სახამებელი, კალციუმის ბეჰენატი.



აურუმ ლავანდულას კომპოზიცია, მალაჰო 708რ.

10 გ შეიცავს მოქმედ ნივთიერებებს: D4 მეტალური ოქრო დამზადებული გამოსხივებული ნაყელი 1 გრ. / ლავანდის ეთერზეთი 0.03 გრ. / დამასკოს ვარდის გვირგვინის ფურცლების ეთერზეთი 0.03 გრ. მალაჰოს ფუძე: პარფინი, Protegim® WX (ცვითელი ვაზელინი, ცერეზინი, ჰიდროგენირებული აბუსალათინის ზეთი, გლიცეროლის მონოიზოსტეარატი, პოლიგლიცეროლ-3-ოლეატი), ცვითელი ვაზელინი, გამოსხივებული ნაყელი.



ნეიროდორონი 200 ტაბ

1 ტაბლეტი შეიცავს: მეტალური ოქროს პრეპარატის ტრიტურაცია D10 83,3 მგ / კალიუმის დიჰიდროფოსფატის ტრიტურაცია D6 83,3 მგ / რკინა-კვარცხის ტრიტურაცია D2 8,3 მგ. სხვა ინგრედიენტები: ლაქტოზის მონოჰიდრატი, ხორბლის სახამებელი, კალციუმის ბეჰენატი.



დიჰიდროკვერცეტინი 100 ტაბ.

1 ტაბლეტი შეიცავს: 36 მგ მთის ჩაღუნას ფოთლების სპირტიან დიგესციოს / 8 მგ კილამურას ფოთლების სპირტიან დიგესციოს / 80 მგ წნორის, ნივთი ტირიფის და მანუელის ფოთლების სპირტიან დიგესციოს / 36 მგ ირმის ენას ფოთლების სპირტიან დიგესციოს / შემავსებლებს: ლაქტოზის მონოჰიდრატს, ხორბლის სახამებელს, კალციუმის ბეჰენატს.



კალმედორონი 10 რგ.

10 გ გლობულები შეიცავს: აქტიური სუბსტანციები: ჩვეულებრივი შვრიის დედო ნაყენი 0,5 გ / სვიის დედო ნაყენი 0,024 გ / პასიფლორას დედო ნაყენი 0,15 გ / კატაბალასას სპირტიანი გამონახარში 0,3 გ / მოხალული ყავის სპირტიანი მონახარში D60 0,1 გ.



მზარე წვეთები 50 მლ = AMARA TROPFEN

10 გ (= 10,4 მლ) შეიცავს: აქტიური სუბსტანციები: აბზინდის ბალახის სპირტიანი ექსტრაქტი (1:2,3) 0,15 გ / ასისთავას ბალახის სპირტიანი ექსტრაქტი (1:2,3) 0,075 გ / ვარდგაჭაჭას მთელი მცენარის სპირტიანი ექსტრაქტი (1:2,3) 0,6 გ / ნაღველას სპირტიანი მონახარში 0,36 გ / ღვის ღეროს სპირტიანი გამონაყენი (HAB, V. 20) 0,05 გ / ფარსმანდუკის ბალახის სპირტიანი გამონაყენი (HAB, V. 20) 2,0 გ / ტყის კამის ფესურის სპირტიანი მონახარში (1:2,15) 0,15 გ / სალბის სპირტიანი გამონაყენი 0,10 გ / ბაბუნჯერას ნაყენი 0,32 გ / სხვა ინგრედიენტები: 96% ეთანოლი, გამოსხივებული ნაყელი.

დევეანდელი ცხოვრების წესს ხშირად ახასიათებს

- ✔ დროის ნაკლებობა
- ✔ მზარდი მოთხოვნები პროფესიულ და ყოველდღიურ ცხოვრებაში
- ✔ სამუშაო და დასვენების ფაზების დისბალანსი

ეს სტრესული მდგომარეობა და მასზე რეაქციის სახით ვლინდება ფსიქოლოგიური და ფიზიკური სიმპტომები

თუ სტრესი ხანგრძლივია, ყალიბდება ქრონიკული დაღლილობის მდგომარეობა. ბოლოს ხშირად ჩნდება “გადაწვის სინდრომი“, ანუ სრული გადაღლა – “**BURNOUT**”- ტერმინი ცნობილმა ამერიკელმა ფსიქოლოგმა გერბერტ ფრედენბერგერმა შემოიტანა და პირველმა აღწერა სიმპტომები გადაწვის დროს.

როგორ ამოვიცნოთ სტრესის ნიშნები?

სტრესის ზემოქმედების მნიშვნელოვანი სიგნალები, შეიძლება გამოვლინდეს შემდეგი სიმპტომების სახით:

- ✔ ნევროზულობა და შფოთვა
- ✔ ხშირი თავის ტკივილი
- ✔ გაღიზიანებადობა
- ✔ აპათია
- ✔ ძილის დარღვევა
- ✔ ემოციური გადაწვის სინდრომი
- ✔ კონცენტრაციისა და შრომის უნარის დაქვეითება

ფიზიკური სიმპტომებია:

- ✔ კუნთების დაჭიმულობა
- ✔ რივილები კუჭ-ნაწლავის სისტემის მხრივ
- ✔ თავის ხშირი ტკივილი

* თუ ზემოთ ჩამოთვლილი სიმპტომებიდან ადამიანი ერთს ან რამდენიმეს უჩივის, ეს შეიძლება სტრესის და გადაღლის ნიშანი იყოს.

სტრესის უარყოფითი ზავაკლენა ფიზიკურად უპეიჯად უწ-ნაწლავის სისტემის რივილებით ვლინდება

NEURODORON® Tabletten N200 \ ნეიროდორონი

- ✓ „ემოციური გადაწვის“ სინდრომი
- ✓ სტრესით გამოწვეული შიში და შფოთი
- ✓ თავის ხშირი ტკივილი, შაკიკი პროვოცირებული გადაღლისა და ემოციური გადაწვის გამო

იხილეთ კვლევის შედეგები



ნეიროდორონი გამოიყენება

ნევროზული გამოფიტვისა და ასთენიის დროს ორგანოთა და მათი სისტემების სტაბილიზაციისა და ბალანსირებული ფუნქციონირებისათვის. მაგ. პროფესიული გადაწვის (Burnout), ნევროზის, შიშისა და შფოთის, დაპრესიული გუნება-განწყობის, კუნთების მომატებული ტონუსის, თავბრუსხვევის, კონცენტრაციის სისუსტის და თავის ხშირი ტკივილის, ინტელექტუალური გადაღლის (მაგ. გამოცდების პერიოდი), ძილის დარღვევის, მომატებული მგრძობელობის, მუდმივი დაღლილობის შეგრძნების და გაღიზიანებადობის დროს. ასევე რეკონვალესცენციის (პოსტინფექციური გამოჯანმრთელების) პერიოდში.



ნეიროდორონი წარმატებით გამოიყენება გარდატეხის ასაკისთვის (12-15 წელი) დამახასიათებელი მომატებული შფოთის და გაღიზიანებადობის, თავის ტკივილების, კონცენტრაციის სისუსტის, სასკოლო ან სოციალური სტრესის სამართავად. 1 ტაბლეტი 3 ჯერ დღეში ჭამის წინ 15 წუთით ადრე გასაღეჭად 4-6 კვირამდე კურსის სახით

მოქმედების ასპექტები

Neurodoron®-ის შემადგენელი კომპონენტები (ოქრო, რკინა/კვარცი, კალიუმის ფოსფატი) უზრუნველყოფს ემოციურ მდგრადობას გარეგანი და შინაგანი გამღიზიანებლების მიმართ (მაგ. სტრესი), ნერვული სისტემის სტაბილიზაციის და ხელს უწყობს შინაგანი წონასწორობის დამყარებას, ამასთან არ იწვევს სედაციას (მოღუნებას) და მიჩვევას.

გამოყენების წესი:

12 წლიდან ზევით 3-4-ჯერ დღეში 1 ტაბლეტი პირის ღრუში გასაუნუნად ან მცირე რაოდენობით სითხესთან ერთად.

გამოშვების ფორმა:

200 ტაბლეტი (PZN: 06059282)
გამოყენების ხანგრძლივობა: 3 თვე



NEURODORON®-ის ეფექტი და უსაფრთხოება სტრესით გამოწვეული ნერვული გადაწვის დროს: რანდომიზირებული, ორმაგი ბრმა, პლაცებოკონტროლირებული კლინიკური კვლევა

კვლევის საგანი

- ნერვული გადაწვა ხასიათდება ხანგრძლივი და შეუფერხებელი ჩივილებით: დაღლა ან/და ფიზიკური სისუსტე, გაღიზიანებადობა და ნევროზულობა
- ჩვეულებრივ ნორმალური დასვენების ეპიზოდები არ აისახება პოზიტიურად.

კვლევის მიზანი

- Neurodoron-ის ეფექტიანობისა და უსაფრთხოების დადგენა კონტროლირებად კლინიკური კვლევის პირობებში.

პაციენტები და მეთოდები

- პროსპექტიული, რანდომიზირებული, ორმაგიბრმა, პლაცებოკონტროლირებული, მონოცენტრული კლინიკური კვლევა პარალელური შედარებით 154 პაციენტში ნერვული გადაწვით (ნევრასტენია) მინიმუმ 3 თვიანი ანამნეზით:

პ 1. პ 2.

- ხანგრძლივად მიმდინარე გამოფიტვის შეგრძნება მცირე ემოციური დატვირთვის შემდეგ (მაგ. ყოველდღიური ამოცანების შესრულების შემდეგ, რომლებიც ჩვეულებრივ არ საჭიროებს დიდ გონებრივ ძალისხმევას)
- ხანგრძლივად მიმდინარე გადაღლის და უღონობის შეგრძნება მცირე ფიზიკური დატვირთვის შემდგომ და მინიმუმ ერთი სიმპტომი მაინც ქვემოთ ჩამოთვლილითაგან:

- ნეიროდორონი, 3-ჯერ დღეში 1 ტაბლეტი

დროითი პარამეტრები

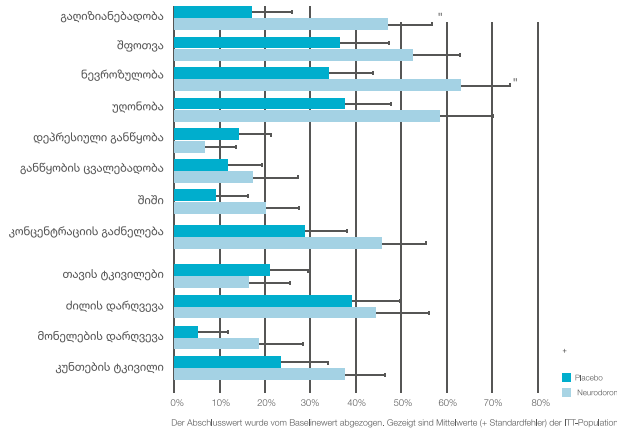
- სიმპტომთა სიმწვავის შეფასება (სიმპტომთა საერთო ქულა)
- სტრესის გავლენის შეფასება კითხვარის საშუალებით (PSC)
- ჯანმრთელობის მდგომარეობის შეფასება (SF-36)
- ნეიროდორონის ეფექტურობისა და უსაფრთხოების შეფასება
- შესაძლო არასასურველი მოვლენები

კვლევის შედეგები

ნერვული გადაწვის მქონე პაციენტებში

- 10 დამახასიათებელი სიმპტომი 12-დან Neurodoron-ით მკურნალობის შემდეგ პლაცებოსთან შედარებით ძლიერ შემცირდა
- ჯამში იყო სხვაობა 12-ვე სიმპტომთა შეფასების დროს ნეიროდორონისა და პლაცებოს ეფექტს შორის
- პლაცებოსთან შედარებით დადგინდა ნეიროდორონის პოზიტიური ეფექტი
- ნეიროდორონის ჯგუფში, ორ უმთავრეს სიმპტომზე, გაღიზიანებასა და ნევროზულობაზე, მდგომარეობის გაუმჯობესება სტატისტიკურად მნიშვნელოვანი იყო (p < 0,05)

ნერვული გადაწვის სიმპტომთა ცვლილება 6 კვირიანი მკურნალობის შემდეგ პლაცებოსთან შედარებით



ნეიროდორონის ჯგუფში, სტრესთან დაკავშირებული გადაწვის ორი ყველაზე მნიშვნელოვანი სიმპტომი, გაღიზიანება და ნევროზულობა, სტატისტიკურად მნიშვნელოვნად შემცირდა, ვიდრე პლაცებოს დროს (P < 0.05).

დასკვნა:
Neurodoron® -ის ეფექტურობისა და უსაფრთხოების შეფასება: კარგი/ძალიან კარგი

NEURODORON®-ის ყოველდღიური ეფექტი სტრესით გამოწვეული ნერვული გამოფიტვისას: სამედიცინო კვლევა

Rother C, Oexle J: Der Merkurstab 2010;63(2):171–177.

კვლევის აქტუალობა

- სტრესი და მისგან გამოწვეული ჯანმრთელობის პრობლემები თანამედროვე სამყაროში მნიშვნელოვან როლს ასრულებს.
- ადამიანის ორგანიზმის რეაქცია ფიზიკური და ფსიქოლოგიური სიმპტომების სახით ვლინდება
 - ფსიქოემოციური ჩივილებია, მაგ: გაღიზიანებადობა, დებრისიული განწყობა და შიში
 - ორგანიზმა ფუნქციური ჩივილებია, მაგ: მომწელებელი სისტემისა და გულ-სისხლძარღვთა სისტემის

კვლევის მიზანი

- ნეიროდორონის ეფექტურობისა და აძნაობის განსაზღვრა სამედიცინო პრაქტიკაში.
 - განსაკუთრებით იმ პაციენტებთან, ვისთანაც გამოვლენილია სტრესით გამოწვეული ნერვული გამოფიტვა.

პაციენტები და მეთოდები

- ღია, პროსპექტიული, მულტიცენტრული, არანტერვენციული სადამკვირვებლო კვლევა 300 პაციენტში სტრესისგან გამოწვეული ნერვული გამოფიტვით.
- მკურნალობა

სააქტივო დოკუმენტაცია

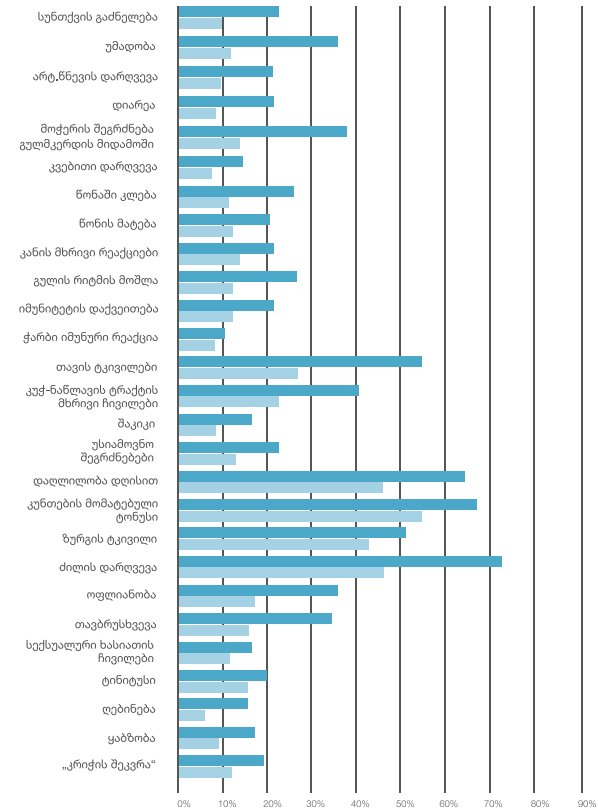
- პაციენტის დემოგრაფიული მონაცემები
- დიაგნოზი და თანმხლები დაავადებები
- სიმპტომთა სიმწვავის შეფასება
- სიმპტომთა განვითარება, დღიური დოზა, პირველი შედეგის დადგომა დროში
- შესაძლო გვერდითი მოვლენები
- პაციენტის წილობა

პაციენტის დოკუმენტები

- მდგომარეობის შეფასება შკალის გამოყენებით
- ეფექტისა და უსაფრთხოების შეფასება

კვლევის შედეგები

ფიზიკური სიმპტომები ნეიროდორონის მიღებამდე და შემდეგ*



იმ პაციენტთა რაოდენობა, ვისთანაც სიმპტომები იყო გამოხატული, მინიმუმ „მსუბუქი“ ხასიათის მარცხ კვლევა ნაშლის მიღების საწყის ეტაპზე | კვლევა ნაშლის მიღების დასასრულ ეტაპზე 42 დღის მუხედ (+18 დღე) *უძამის მიერ სიმპტომთა შეფასება ითხასვეტურთან შკალაზე 0 = არ ვლინდება, 1 = მსუბუქი, 2 = საშუალო და 3= მძიმე HNS არანტერვენციული კვლევა

CALMEDORON® \ გლოგულები 10,0

CALMEDORON® -ი გამოიყენება ძილის დარღვევისა და ნევროზულობის დროს, მათ შორის ჩვილ ბავშვებში



- ✓ ამშვიდებს
- ✓ ხსნის შფოთს და დაძაბულობას
- ✓ ახდენს დღე-ღამის რიტმის სტაბილიზაციას
- ✓ აიოლებს ჩაძინებას

0 - 1 წლამდე ასაკის ბავშვებს შესაძლოა ქონდეთ ძილთან დაკავშირებული პრობლემები (მაგ. ჩაძინების გაძნელება, ძილის დროს კრთომა და უეცარი გამოღვიძება ტირილით), ასევე აგზნება, გაღიზიანების მაღალი ფონი ავადობის ან კბილთა ამოჭრის პერიოდში, ქირვეულობა. კალმედორონი უსაფრთხო საშუალებაა ჩვილობიდან, მისი გამოყენება შეიძლება 1 ჯერ დღეში 5 გლობულა, ძილთან დაკავშირებული ჩივილების დროს საღამოს, სხვა შემთხვევებში დილით.

გლობულები სწრაფად დენება პირის ღრუში, ამიტომ ჩვილებისთვის მისი მიღება უსაფრთხო და კომფორტულია. ამას გარდა, გლობულები შეგიძლიათ ჩ.კ.-ში ცოტა წყალში გახსნათ და ისე მიხკეთ.

* ეკრანდამოკიდებულ ბავშვებს ხშირად აღენიშნებათ როგორც ძილის რიტმის დარღვევა, ისე შფოთი და მომატებული აღგზნებადობა, ამ შემთხვევებში 1-12 წლამდე ბავშვებში ინიშნება 3 გლობულა კალმედორონი 3 ჯერ დღეში 20 -25 დღიანი კურსის სახით, უმჯობესია ერთსადაიმევე დროს ქამამდე 15 წუთით ადრე.

მოქმედების ასპექტები

Calmedoron®-ის შემადგენლობაში შემავალი

- შვრია ახდენს დღე-ღამური რიტმების სტაბილიზაციას, გააჩნია დამამშვიდებელი და ნერვული სისტემის გამაძლიერებელი მოქმედება.
- სვიის ფისოვან და მწარე ნივთიერებებს აქვს დამამშვიდებელი და მონელების ხელშემწყობი თვისებები.
- ვნების ყვავილი (პასიფლორა) არის სპაზმის მომხსნელი, ძილის მომწესრიგებელი, დამამშვიდებელი და დაძაბულობის მომხსნელი.
- კატაბალაზა კომპლექსურად მოქმედებს მასში შემავალი ეთერზეთების და სხვა ნვთიერებების მეშვეობით, რომელთაც გააჩნია მკვეთრად გამოხატული დამამშვიდებელი ეფექტი.
- კოფეა ტოსტა D60 ჰომეოპათიური პრინციპების მიხედვით მაღალპოტენციურებული ყავა ხსნის გულის ფრიალს, შფოთსა და უძილობას.

გამოყენების წესი:

Calmedoron® გლობულები 0 თვიდან ინიშნება

- ძილის დარღვევის დროს მიიღება ძილის წინ ასაკთან შესაბამისი დოზით. ხოლო სხვა შემთხვევაში დილას
- 0-1 წლამდე: 5 გლობულა.
- 1 - 5 წლამდე: 10 გლობულა.
- 6 წლიდან ზემოთ: 15 გლობულა.

ნევროზული მდგომარეობის შემთხვევაში: კურსის სახით 3 თვე

AURUM / LAVANDULA COMP.

აურუმ ლავანდულა კომპ. მალამო 70,0

- ✓ ამშვიდებს
- ✓ ამცირებს გულ-სისხლძარღვთა სისტემის მხრივ ვეგეტატიურ ჩივილებს
- ✓ ხსნის დაძაბულობას, ნევროზული ხასიათის შიშს და შფოთვას.
- ✓ გამოიყენება შიშის დასაძლევად, რომელიც უკავშირდება მაგ. მოგზაურობას, აუდიტორიის წინაშე გამოსვლას, გამოცდას.

AURUM /LAVANDULA COMP.

ჩვენება:
გულ-სისხლძარღვთა სისტემის ვეგეტატიური ჩივილები, გულის ფრიალი, გულის ნევროზი და შიში.

მოქმედების ასპექტები

- პოტენციურებული ოქრო (Aurum metallicum praeparatum D4) ეფექტურია გულის რიტმის ფუნქციური დარღვევის, არტერიული წნევის ცვალებადობის, არასტაბილური სისხლის მიმოქცევისა და გულის ნევროზული ხასიათის ჩივილების დროს.
- ლავანდის ეთერზეთი ხსნის შინაგან შფოთსა და დაძაბულობას, ამით ხელს უწყობს დარღვეული ფიზიოლოგიური რიტმების აღდგენას.
- ვარდის ფურცლების ექსტრაქტის (Rosa damascena und Rosacentalifolia) სურნელი ამშვიდებს და აქვს შინაგანი წონასწორობის აღდგენი თვისება.

გამოყენების წესი:

- მალამო გამოიყენება პულსაციის ადგილებზე (მაკები, საძილე არტერიები და საფეთქლები) და გულზე შესაზლად ან საფენის სახით. დღის განმავლობაში აქვს დამაბალანსებელი მოქმედება. გულის მიდამოში საფენის სახით გამოყენება ღამის განმავლობაში ამცირებს შფოთს და ნერვულ აგზნებას, აქვს სასიამოვნო, დამამშვიდებელი სურნელი. საფენი: ბამბის ნაქურზე 2-3 სმ სიგრძის მალამოს ფენა დაიტანეთ და დაიფინეთ გულის მიდამოში.

გამოიყენება 3 წლიდან ზევით

- **12 წლიდან 1- 2-ჯერ დღეში** (დილას და საღამოს) **2-3 სმ. სიგრძის** მალამო გულის მიმდებარედ შესაზლად.
- **3-11 წლამდე 1-2 ჯერ დღეში** (დილას და საღამოს) **0,5-1 სმ. სიგრძის** მალამო გულის მიდამოში შესაზლად.

გამოყენების ფორმა:

70 გ ალუმინის ტუბში (PZN: 05486668)
გამოყენების ხანგრძლივობა: 1-3 თვე



Cardiodoron 50 ml \ დილუციო

ტაბლეტები და საინექციო ხსნარი, გულ-სისხლძარღვთა სისტემის საბაზისო სამკურნალო საშუალება.

ნიილე კვლევის შედეგები



არაგულირებს გულის ფუნქციას, უზრუნველყოფს სუნთქვისა და გულის რიტმის კოორდინაციას.

გულ-სისხლძარღვთა სისტემის ფუნქციური ჩივილების დროს ოპტიმალურად აწონასწორებს ავთოლოგიურად ცვლად ბრადი და ტაქიკარდიას, ჰიპო და ჰიპერტენზიას შორის.

Cardiodoron® -ი გამოიყენება

ნევროზული ან ფუნქციური კარდიალური ჩივილების დროს, როცა დაავადების დიაგნოსტიკისთვის საჭირო კრიტერიუმები ვერ კიდევ არ არის გამოვლენილი. გულისა და სისხლძარღვების მანიფესტირებული დაავადებების შემთხვევაში კი კლასიკური სამკურნალო სქემის დამხმარედ, თვითრეგულაციის ხელშეწყობად;

- ✓ ამცირებს გულ-სისხლძარღვთა ფუნქციური ჩივილებს და ნევროზულ ფონს;
- ✓ ასტიმულირებს პაციენტის თვითრეგულაციას სტრესის ყველა დონეზე;
- ✓ არეგულირებს გულის ფუნქციასა და სისხლის მიმოქცევის პროცესს ავთოლოგიური

არეგულირებს გულის ფუნქციასა და სისხლის მიმოქცევის პროცესს ავთოლოგიური სიმპტომების დროს:

- ✓ სტრესით გამოწვეული გულ-სისხლძარღვთა ფუნქციური ჩივილები;
- ✓ პალპიტაცია/დისკარდია;
- ✓ გულის რიტმის ვეგეტატიური დარღვევა;
- ✓ არტერიული წნევის ცვალებადობა;
- ✓ აუტოზოგებს ძილის ხარისხს.

მოქმედების ასპექტები:

Primula veris (გაზაფხულის ფურისულა): ატონიზირებს გულ-სისხლძარღვთა ფუნქციებს და ხელს უწყობს გულის შეკუმშვის (სისტოლურ) ფაზას;

Onopordum acanthium (ბრტყელკალა) აქვს მკვებავი ეფექტი, არეგულირებს ასინოლიაციურ და დისინოლიაციურ პროცესებს.

Hyoscyamus niger (ლენცოფა): დამამშვიდებლად მოქმედებს ვეგეტატიურ ნერვულ სისტემაზე და ხელს უწყობს გულის მოშვების (დიასტოლურ) ფაზას.

*კარდიოლოგიური არ უნდა მიიღოს, თუ თქვენ ფურისულასებრთა მცენარეების ან ხორბლის სახამებლის მიმართ ზემოქმედებლობა (ალერგია) გაქვთ.

ღოზირება:
12 წლიდან ზევით: 3 – 5 ჯერ დღეში 1 – 2 ტაბლეტი;
6 – 12 წლამდე: 3 ჯერ დღეში 1 ტაბლეტი;
1-6 წლამდე: 1 – 3 დღეში 1/ 2 ტაბლეტი.

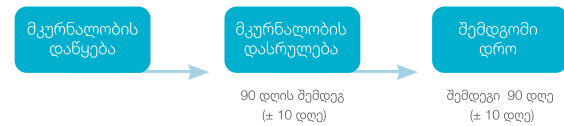
დილეციო 10-15 წვით 3 ჯერ დღეში მიიღება ქაზამდე 15 წვით ადრე გასაღებად, უწყლოდ. წვეთები შეიძლება განზავდეს მცირე რაოდენობით წყალში.

კვლევის მიზანი

Cardiodoron® - ით მკურნალობის დროს დინამიკაში დაკვირვება გულ-სისხლძარღვთა სისტემის ფუნქციური ჩივილებსა და წნევის ცვალებადობაზე (ჰიპერტონია, ჰიპოტონია)

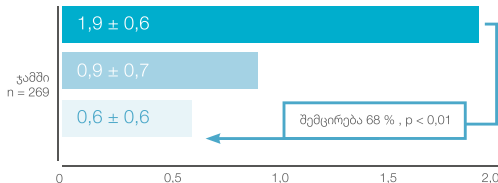
პაციენტები და მეთოდები

- პროსპექტიული, მულტიცენტრული კვლევა 501 პაციენტში გამოხატული გულ-სისხლძარღვთა სისტემის ფუნქციური ჩივილებითა და ძილის დარღვევით;
- მკურნალობა Cardiodoron®-ით 3 თვიდან 6 თვემდე
- გულ-სისხლძარღვთა სისტემის ფუნქციური ჩივილებით



კვლევის შედეგები

- გულ-სისხლძარღვთა სისტემის ფუნქციური ჩივილების მკვეთრი შემცირება (ქვიშის შეფასება)



სიმპტომთა ჯამური რაოდენობა (30 ტიპური სიმპტომი) შემცირდა 61 %-ით ჩივილების ჯამური რაოდენობა** Zersser-ის მიხედვით შემცირდა 58 %-ით * ექიმის შეფასებით ** პაციენტის შეფასებით

სიმპტომთა გამოხატულება:
 0 = არ ვლინდება, 1 = მსუბუქი, 2 = საშუალო და 3 = მძიმე

- მკურნალობის დაწყება
- მკურნალობის დასრულება
- შემდგომი პერიოდი

საქმიანო დოკუმენტები

- ჩივილების მასასიათებლების შეფასება
- დაავადების 30 ტიპური სიმპტომის შეფასება მათ შორის ჰიპო და ჰიპერტონიის
- მკურნალობის შედეგის შეფასება

პაციენტის დოკუმენტები

- ზოგადი მდგომარეობის შეფასება (ჩივილთა ნუსხა)
- ეფექტისა და უსაფრთხოების შეფასება

შეჯამება

გულ-სისხლძარღვთა სისტემის ფუნქციური ჩივილების მქონე პაციენტების **Cardiodoron®-ით** მკურნალობისას, გამოვლინდა

- 92 % -ში დადასტურდა ეფექტი, სიმპტომთა მკვეთრი შემცირებით.
- მნიშვნელოვნად მცირდება სიმპტომთა კატეგორიები გულის, სისხლძარღვებისა და სასუნთქი სისტემის მხრივ
- მნიშვნელოვნად მცირდება არტერიული წნევის მერყეობა (ჰიპო და ჰიპერტენზიას შორის).
- პაციენტთა რაოდენობა, რომელთაც ქონდა სისტოლური და დიასტოლური ჩივილები, მკვეთრად შემცირდა. ამასთან მოიხატა პაციენტთა რაოდენობამ ნორმოტონული მდგომარეობით.
- პაციენტების 75–81 % შეფასებით 3-თვიანი მკურნალობის შემდეგ, ჩივილები - პალპიტაცია, ტაქიკარდია და გულის რიტმის მოშლა, მკვეთრად შემცირდა.
- 98 % პაციენტებში აჩვენა უსაფრთხოება
- პირველი ეფექტი გამოვლინდა 12 ± 8 დღეში.

დასკვნა:

Cardiodoron® ეფექტურად არეგულირებს სიმპტომებს გულ-სისხლძარღვთა სისტემის ფუნქციური ჩივილების დროს და ასტაბილურებს გულ-სისხლძარღვთა სისტემის ფუნქციას.

- არტერიული წნევის ნორმალიზება, მიუთითებს კარდიოლოგიური კომპლექსური მარეგულირებულ ეფექტზე.

HEPATODORON® Tabletten N200 ჰეპატოდორონი

Hepatodoron® ღვიძლს აქტიურებს, აღადგენს ჯანსაღ წონასწორობას ასიმილაციურ და დისიმილაციურ პროცესებს შორის. წარმოადგენს საბაზისო სამკურნალო საშუალებას ღვიძლის ქრონიკულ-ანთებითი დაავადებების ან დეგენერაციული ცვლილებების დროს; იცავს ღვიძლის უჯრედებს; ხელს უწყობს ღვიძლის ნორმალურ ფუნქციონირებას; აუმჯობესებს ცხიმის მონელების პროცესს და დეტოქსიკაციის უნარს; გამოიყენება მუდმივი გადაღლის და ფიზიკური გამოფიტვის შემთხვევებში.

ჩვენება:

ღვიძლის ფუნქციის ხელშეწყობა, საბაზისო სამკურნალო საშუალება ღვიძლის დაავადებების დროს, მათ შორის ქრონიკული-ანთებითი და დეგენერაციული ფორმები; ყაბზობა; ეგზემა; მედიკამენტოზური ან სხვა სახის ინტოქსიკაცია (მაგ. ალკოჰოლური, ნარკოტიკული ნივთიერები, ანტიდეპრესანტები, ქიმიოთერაპია, დაბინძურებული ჰაერი); დამხმარე თერაპია კანის სხვადასხვა დაავადებების შემთხვევებში (ნეიროდერმიტი, აკნე და სხვა) ძლიერ დაკავშირებული პრობლემების დროს.

ვაზის ფოთლების ექსტრაქტი აუმჯობესებს მიკროციკულაციას, ხელს უწყობს მეტაბოლური პროცესების ოპტიმიზაციას. ველური მარწყვის ფოთლების ექსტრაქტს აქვს ვიტალიზაციის, სისხლის გამწმენდი და სისხლის წარმოქმნის ხელშეწყობი ეფექტი. მათი კომბინაცია აუმჯობესებს ღვიძლის ფუნქციას, აღადგენს და იცავს მის უჯრედებს დეგრადაციული ცვლილებებისაგან და მავნე ნივთიერებათა ზემოქმედებისაგან.

გამოყენების წესი:

გამოიყენება 0 თვიდან

დოზირება:

12 წლიდან: 1-2 ტაბლეტი; 6 - 12 წლამდე: 1 ტაბლეტი;
0 - 6 წლამდე: 1/2 ტაბლეტი 1- 3-ჯერ დღეში ჩასაღვად ჭამის წინ.
0-3 წლამდე ბავშვებს შესაბამისი დოზა უნდა მიეცეს დაფხვილი.

შეფუთვის ზომა: 200 ტაბლეტი (PZN: 00761710)
მკურნალობის ხანგრძლივობა: კურსის სახით 3 თვე



DIGESTODORON® Tabletten N100 დიგესტოდორონი

- ✓ არეგულირებს კუჭნაწლავის ტრაქტის მოტორიკას
- ✓ ხსნის ჩივილებს, როგორცაა: გულძმარვა, შებერილობა, ღებინება, მათ შორის სხვადასხვა დაავადების თანმხლები, ან მედიკამენტების გვერდითი მოვლენებით გამოწვეული დისკომფორტი.
- ✓ საბაზისო სამკურნალო საშუალება კუჭ-ნაწლავის ქრონიკული ანთებითი დაავადებების, გაღიზიანებული ნაწლავის სინდრომის და წყლულოვანი კოლიტის დროს.

ჩვენება:

საჭმლის მომნელებელ ტრაქტში სეკრეტორული და მოტორული დარღვევები, ასევე გასტროენტერალური ფლორის დარღვევა (მედიკამენტოზური, საკვებისმიერი, ტოქსიკური ნივთიერებებით გამოწვეული), ქრონიკული ანთებითი დაავადებების თანმდევი გულძმარვა, ღებინება, მეტეორიზმი, დიარეა, ყაბზობა; ენტერიტი, წყლულოვანი კოლიტი.

მომხდარის ასაქვთაი

სამი სხვადასხვა სახეობის გვიმრა და წნორის ფოთლების ექსტრაქტი აღადგენს დაზიანებულ ნაწლავის ლორწოვან გარსებს და არეგულირებს სითხის შემცველობას როგორც დიარეის, ისე ყაბზობის დროს.

გამოყენების წესი:

ინიშნება 0 თვიდან
მოზრდილებში და მოზარდებში 125 . ზევით: 1-3 ჯერ დღეში 2-4 ტაბლეტი;
6-12 წ. ბავშვებში: 1-3 ჯერ დღეში 1-2 ტაბლეტი;
2-5 წ. ბავშვებში: 1-3 ჯერ დღეში 1 ტაბლეტი;
0-2 წ.-მდე ბავშვებში: 1-3 ჯერ დღეში 1/2 ტაბლეტი

*ტაბლეტები მიიღება ჭამის წინ 15 წუთით ადრე, მცირე ოდენობის წყალთან ერთად.

დიგესტოდორონი გამოიყენება 3 თვიანი კურსის სახით. შესვენების შემდეგ შესაძლებელია კურსის გამეორება. შეფუთვის ფორმა: 100 ტაბლეტი (PZN: 08915839)



დიგესტოდორონის ტაბლეტებთან ერთად შეიძლება **Amara-Tropfen** (მწარე წვეთები)-ის გამოყენება თუ უმადობა, სისავსის შეგრძნება, გულძმარვა და ღებინება ვლინდება, როგორც სტრესისგან გამოწვეული სიმპტომები, მათ შორის ადაპტაციასთან (ახალ გარემოსთან შეგუების პერიოდი) დაკავშირებული მონელების დარღვევა.

მწარე ნივთიერებები, რომელთაც შეიცავს **Amara-Tropfen**-ის შემადგენელი 9 სამკურნალო მცენარე: აბინდა, ასისთავა, ვარდკაჭყა, ნალელა, ფარსმანდუკი, ტყის კამა, სალბი, ბაზუანგერა უკვე პირის ღრუში მოხვედრისთანავე ასტიმულირებს მონელების პროცესს, კუჭის წვენის გამოყოფას და ბუნებრივი გზით აუმჯობესებს ღვიძლის, ნაღვლისა და პანკრეასის ფუნქციას. მათ გააჩნიათ მატონიზირებელი, მაღის მომგვრელი, ნერწყვის და კუჭის წვენის სეკრეციის (პეპსინი, მარილმუჟავა) გამაქტიურებელი მოქმედებები.

AMARA TROPFEN

ჩვენება:

საჭმლის მომწელებელი წვენების სინთეზისა და სეკრეციის ფუნქციური მოშლა; კუჭისა და წვრილი ნაწლავის მოტორიკის დარღვევა და მისგან გამოწვეული მდგომარეობები, როგორცაა გულძმარვა, უმადობა, გულისრევა, ჭამის შემდეგ სიმძიმის შეგრძნება.

გამოყენების წესი:

მობრდილები და მოზარდები 12 წლის ასაკ ზევით: **10-15 წვეთი;**

6-დან 11 წლამდე ასაკის ბავშვები: **5-8 წვეთი;**

1-დან 5 წლამდე ასაკის ბავშვები: **3-5 წვეთი**
20-25 მლ წყალში გახსნილი.



Amara Tropfen - ის გამოყენება ჭამამდე 15 წუთით ადრე აძლიერებს მადას.

Amara Tropfen - ის გამოყენება ჭამის შემდეგ 15 წუთში აქტიურებს მონელების პროცესს.

LAVENDEL ENTSPANNENDES Pflege-Öl

ლავანდის დამამშვიდებელი ზეთი \ ვეგანური



შემაღვანელება:

ნუშის ზეთი, სეზამის ზეთი, ლავანდის ზეთი, ბუნებრივი ეთერზეთების ნარევი.

ლავანდის დამამშვიდებელი ზეთი, ნუშისა და სეზამის ზეთებთან ერთად, სირბილესა და ხვეწ-დოვნებას მატებს კანს. დაძაბულობის და დაღლილობის მოსახსნელად ზეთი შხაპის მიღების შემდეგ მსუბუქი, წრიული მოძრაობებით შეიზილეთ კანში. უძილობის, გადაღლილობის და სტრესის დროს რეკომენდებულია ლავანდის ზეთის სამკურნალო მასაჟის კურსის ჩატარება. დაძაბული დღის შემდეგ რელაქსაციისთვის და მშვიდი ძილისთვის ლავანდის ზეთი შეგიძლიათ აბაზანის წყალში ჩაანვეთოთ, ან ნამიან ზურგსა და კიდურებზე ნაზი მოძრაობით შეიზილოთ.

ლავანდის ეთერზეთის სასიამოვნო სურნელი და ნაზი გამათბობელი ეფექტი საუკეთესო

- ✓ სარელაქსაციო საშუალებაა
- ✓ ხსნის დაძაბულობას
- ✓ სტრესს და დაღლილობას
- ✓ ხელს უწყობს ჩაძინებას

